

わが街武蔵野

名物・名所・グルメスポット、武蔵野市をみんなで語ろう！

投稿にはパスワードが必要です。

お名前	<input type="text"/>
メール	<input type="text"/>
H P	<input type="text" value="http://"/>
題名	<input type="text"/>
内容	<div></div>
画像	<input type="button" value="ファイルを選択"/> <input type="button" value="ファイル未選択"/>
修正キー	<input type="text"/> (英数8文字以内)
パスワード	<input type="password"/>
	<input type="button" value="投稿する"/>

伊勢丹吉祥寺店 閉店 たけ 2010年3月14日(日) 20:05

[修正]



伊勢丹吉祥寺店が、本日（3月14日）19時をもって38年の歴史に幕を下ろしました。時代の流れとはいえ、吉祥寺の顔として地域に親しまれてきた百貨店の閉店は寂しいですね。

跡地には、今秋（10月）に三菱商事都市開発が運営する複合商業施設のオープンが決定しています。

はが野 たけ 2010年2月21日(日) 19:18

[修正]



三鷹駅北口を背に左側（玉川上水沿い）に歩き、最初の信号の角にあります。

開店以来30年以上にわたり、柔道関係者がお世話になっているお店です。

店主はインテリでありながら、体育会系にも非常に理解があり、自分たちが困ったときには相談役（仲裁役？）にもなってくれる頼りになる大将です。

武蔵野市民文化会館 たけ 2010年2月11日(木) 21:36

[修正]



1300人収容の大ホールと音楽専用の小ホールがあり、音楽はもちろん、講演会や映画、演劇など多目的に利用されています。

武蔵野市の成人式もここで行われています。

武蔵野市立中央図書館 たけ 2010年2月11日(木) 20:28

返信

[修正]



武蔵野市の中では、一番大きな図書館です。

五日市街道と三鷹中央通りの交差点から、五日市街道を東に歩いたところにあります。

所在地：武蔵野市吉祥寺北町4-8-3

電話：(0422) 51-5145

開館時間： 午前9時30分～午後8時。

但し土、日、祝日は午前9時30分～午後5

時

休館日：金曜日、毎月第一水曜日（＊祝日の場合はその前後の平日）

K's 接骨院 吉祥寺 たけ 2010年2月9日(火) 22:59

返信

[修正]



武蔵野市柔道連盟の協力団体です。連盟主催の大会には院長が自ら救護の応援に駆け付けて下さいます。

店舗は、吉祥寺の仲道通りを西へ下って歩くと左側のビルの4階にあります。

ケッズ接骨院は、特にスポーツ医療を得意としているので、多くのスポーツ選手をサポートするスポーツトレーナーとしても活躍しています。

恭楽亭 たけ 2010年2月9日(火) 22:53

返信

[修正]



武柔連のホームスタジアムです。三鷹駅北口の高層マンションの東側にあります。
焼肉はもちろんですが、ここはキムチや煮込みなど、料理の味付けが最高です。特にホルモンチョンゴル（辛い鍋）は、やみつきになりますよ。

加賀屋 たけ 2010年2月9日(火) 22:47

返信

[修正]



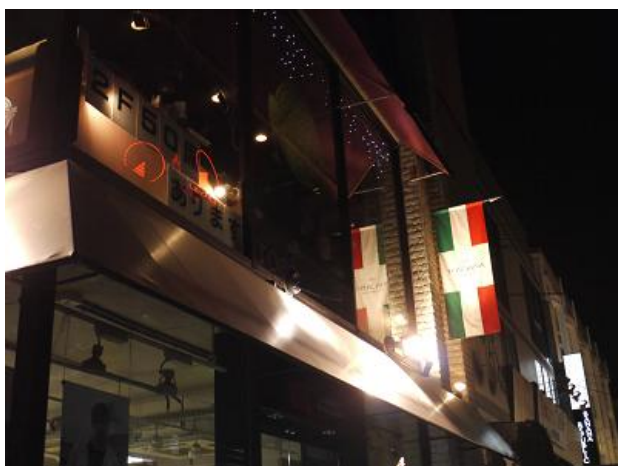
三鷹北口の東急ストア裏にある”居酒屋”です。安くて美味しいので、武柔連メンバーの胃と肝臓を鍛える稽古場になっています。但し、飲みすぎ注意です。
ホッピーと梅サワーの”中”（焼酎のみ）は、おかわりが大変危険です。

※写真の看板のような配色の車を呼んでしまったことも・・・

TOSCANA たけ 2010年2月9日(火) 22:42

返信

[修正]



チェーン店で他に六本木や代々木などに店舗があります。吉祥寺店は、東急百貨店裏にあり、最近は、俳優の中村梅雀さんが美味しい店としてTVでも紹介しています。

おすすめは、スパゲッティーです。特にミートソースは”一本”ですよ！

しょうゆ味のペペロンチーノもおすすめです。

ニライカナイ南ぬ たけ 2010年2月9日(火) 22:32

返信

[修正]



沖縄の雰囲気いっぱいのお店。店員さんも”島人”が多いですよ。

吉祥寺には系列店が数店舗ありますが、南国の雰囲気が一番楽しめるのは、この”南ぬ”（ぱいぬ）だと思います。

場所は、南口七井橋通りの公園の手前です。

カッパ たけ 2010年2月9日(火) 22:28

返信

[修正]



吉祥寺で”やきとり”と言うと、いせやとカッパの名前が上がります。芸能人もお忍びでやってくる地元では有名なお店です。

場所は、吉祥寺南口丸井の前です。

いせや公園店 たけ 2010年2月9日(火) 22:22

返信

[修正]



いせや公園店は、吉祥寺駅南口と井の頭公園を結ぶ七井橋通り沿いにあります。井の頭公園のすぐ手前なので、花見の時期には特に大行列になります。

磯丸水産 たけ 2009年5月3日(日) 9:35

返信

[修正]



吉祥寺で漁港の雰囲気を楽しめます。

目の前のコンロで焼く、魚や貝は香ばしさがたまりません。

場所は、井の頭公園の手前（いせや公園店の向かい）です。

竹檻山房 たけ 2008年9月29日(月) 21:41

返信

[修正]



吉祥寺駅を井の頭通り沿いに西に歩き、3分。

吉祥寺のグルメ雑誌にはたびたび登場する本格中華レストランです。オーナーシェフのこだわりで、素材を生かした薄味の料理が多く、中華料理の脂っこさも少ないので、コースを食べても以外とさっぱりしています。

人気店なので、お出かけの際は予約することをおすすめします。

予算は、コース（食事のみ）で5,000円～10,000円。

オーナーシェフは、高知県出身で釣りも本格派らしいです。

いせや総本店 たけ 2008年9月29日(月) 21:40

返信

[修正]



吉祥寺の名物店「いせや総本店」

老朽化に伴う、建替え工事も完了し、新店舗がオープンしました。

なんといっても、魅力は1本80円の焼き鳥をはじめ、そのリーズナブルな値段です。

なないろ たけ 2008年9月29日(月) 21:39

返信

[修正]



ラーメン「なないろ」。しょうゆ、みそ、そして唐辛子と葱がうまくマッチした”なないろラーメン”。量也大盛りにすると、大食いの柔道家でも、かなりの満腹感です。

場所は、三鷹駅南口徒歩3分。最近雑誌にも紹介されてます。是非、お試し下さい。

ちなみにオーナーは武柔連メンバーの義弟の太郎くんです。

吉祥寺秋祭り たけ 2008年9月15日(月) 9:49

[返信](#)

[修正]



吉祥寺秋祭りは、毎年9月の第2土日に開催されます。

武蔵野八幡宮の宮神輿と10基の町会神輿や子供神輿などが、商店街を回ります。

来年は皆さんも、担ぎ手に参加しませんか？

連絡先は、各町会（ダイヤ街・サンロードなど）にお問合わせください。

ラトリエ・デュ・グー たけ 2008年8月5日(火) 17:31

[返信](#)

[修正]



吉祥寺の隠れ家的なフレンチレストランです。

場所は、吉祥寺第一ホテルの裏通り（西側）に建った新築ビルの1階です。

料理は、一品一品が丁寧に調理されており、とても美味しいですよ。

オーナーは、柔道連盟役員の従姉妹なので安心です。

但し、美味し過ぎるので、食べすぎ注意です。



武蔵野市、もしくは武蔵野市周辺のおいしい店、おしゃれな店、ボリューム満点の店など、おすすめのお店があればドシドシ投稿してくださいね。

シリーズの最初は、武蔵連メンバー御用達でもある吉祥寺の「浜やん」をご紹介します。

【浜やん】（八丈島料理）

吉祥寺東急デパート西側の通り（大正通り）沿いにあります。料理は、刺身、くさや、チャンプルなど、味は◎。なかでも、島寿司が最高です！

店主のおじさんも、とても気さくで明るい方です。

料理と合うので島焼酎の飲み過ぎに注意です！



武蔵野市民柔道大会、武友杯柔道大会など、当連盟が主催・運営する主な試合会場です。建物の4階に柔道場と剣道場（計256畳）があります。

〒180-0001 武蔵野市吉祥寺北町5-11-20

<http://www.musashino.or.jp/f20000.asp>



東京都のほぼ中央に位置する武蔵野市。東西6.4キロメートル、南北3.1キロメートル、平坦な地形にめぐまれた街は、昭和22年、特別区に隣接する郊外住宅都市としてスタートしました。本市は、施策の計画・展開にあたって、早くから市民参加を揚げ、先駆的に取り組んできました。高い市民意識に基づいて策定された長期計画(10～12年周期)とこれを見直す調整計画は、豊かな財政力に支えられて着実に実行され、緑豊かな住宅都市と教育・福祉・健康・文化・スポーツ・情報などの生活型の産業が高度に集積して、調和した「生活核都市」として発展し、住んでみたい街としてそのイメージが定着しています。現在は、人口約13万4千人、新宿から約12キロメートル、電車で12分の至近にあり、23区と多摩地区を結ぶ東京の『芯』となっています。

<http://www.city.musashino.lg.jp/>

全 20件 [管理]

CGI-design